

Kala- ja vesijulkaisuja nro 376

Bernd-Niklas Mattila, Sauli Vatanen & Lauri Happo



Kalastus Vuosaaren sataman ja väylän
ympäristössä vuonna 2022



Kala- ja
vesitutkimus Oy

KUVAILULEHTI

Julkaisija: Kala- ja vesitutkimus Oy

Julkaisu-aika: ver01, 5.5.2023; ver02, 13.5.2023

Kirjoittaja(t): Bernd-Niklas Mattila, Sauli Vatanen ja Lauri Happonen

Tarkistanut: Sauli Vatanen

Julkaisun nimi: Kalastus Vuosaaren sataman ja väylän ympäristössä vuonna 2022

Toimeksiantaja: Väylävirasto ja Helsingin Satama Oy

Sarjan nimi ja numero: Kala- ja vesijulkaisu nro 376

Sivumäärä: 15 s. + liite

Jakelu: Väylävirasto ja Helsingin Satama Oy

Sisällysluettelo

1. Taustaa	2
2. Kaupallinen kalastus	2
2.1. Aineisto ja menetelmät	2
2.2. Tulokset.....	3
2.2.1 Pyynti ja pyydykset	3
2.2.2 Saalis	4
2.2.3 Kaupallisten kalastajien huomioita	5
3. Vapaa-ajankalastus	5
3.1. Aineisto ja menetelmät	5
3.2. Tulokset.....	6
3.2.1 Kalastus.....	6
3.2.2 Saalis	9
3.2.3 Vastaaajien havaintoja ja mielipiteitä	10
4. Yhteenveto	13
5. Kirjallisuus	15

Liite 1. Kyselykaavake, vapaa-ajankalastajat.

1. Taustaa

Helsingin Satama Oy ja Väylävirasto toteuttivat vuosina 2020 ja 2021 Vuosaaren sataman ja väylän syventämisen 11 metrin kulkusyvyyydestä 13 metriin. Rakentaminen alkoi toukokuussa 2020 ja uusi väylä otettiin käyttöön 30.11.2021. Vesiliikennealueen syventäminen edellytti mittavia ruoppauksia sataman ja väylän alueella sekä louhintaa pääosin väylän alueella. Ruopatut massat läjitettiin Vuosaaren meriläjitysalueelle, louhe vastaavasti hyödynnettiin Helsingin kaupungin rakennuskohteissa.

Etelä-Suomen aluehallintovirasto on 26.6.2017 antanut hanketta koskevan lupapäätöksen (nro 149/2017/2, Dnro ESAVI/8044/2015). Vaasan hallinto-oikeus hylkäsi väylän tarkkailusta tehdyt valitukset kesäkuussa 2019, mutta korkein hallinto-oikeus kumosi 18.3.2020 hallinto-oikeuden päätöksen ja lisäsi väylää koskevan selvitys- ja tarkkailuvelvoitteen (KHO 1296, Dnro 3610/1/19).

Vesiluvan lupamääräyksessä 18 määrätään kalataloustarkkailusta:

”Luvan saajien on tarkkailtava hankkeen vaikutuksia kalastoon ja kalatalouteen Varsinais-Suomen ELY-keskuksen kalatalousviranomaisen hyväksymän tarkkailusuunnitelman mukaisesti. Tarkkailusuunnitelma on toimitettava ELY-keskukselle kolmen kuukauden kuluessa päätöksen lainvoimaiseksi tulosta. Tarkkailu on aloitettava ennen toiminnan aloittamista ja tarkkailun tulee jatkua vähintään viisi vuotta hankkeen toteuttamisen jälkeen.”

Helsingin Satama Oy ja Väylävirasto ovat laatineet vesistö- ja kalataloustarkkailusuunnitelman (Helsingin Satama Oy & Väylävirasto 2020). Vastaavana viranomaisena kalataloustarkkailua valvoo ja tarkkailuohjelman on hyväksynyt Varsinais-Suomen ELY-keskus (VARELY/3242/5723/2019). Tarkkailuohjelmassa kalataloustarkkailuun sisältyvät kaupallisen kalastuksen seuranta, vapaa-ajankalastuksen seuranta, coastal-verkkopyyntitutkimus ja kutuhabitaattien tilan seuranta (Haikonen ym. 2020, Lindfors ym. 2021).

Tässä raportissa esitetään tulokset kaupallisille kalastajille suunnatusta kalastuskyselystä sekä vapaa-ajankalastuskyselystä koskien vuoden 2022 kalastusta.

2. Kaupallinen kalastus

2.1. Aineisto ja menetelmät

Kaupallisten kalastajien yhteystietojen saamiseksi toimitettiin Varsinais-Suomen ELY-keskukselle kaupallisten kalastajien yhteystietopyyntö koskien vuosina 2020–2022 pyyntiruuduista 54 tai 64 saalista ilmoittaneita kalastajia. ELY-keskuksen toimittaman aineiston perusteella pyyntiruudun 54 alueella oli kalastanut yhteensä 28 kaupallista rannikkokalastajaa. Pyyntiruudun 64 alueella ei harjoitettu rannikkokalastusta. Aineistosta karsittiin pois kalastajat, joiden tiedettiin harjoittavan kalastusta muilla alueilla.

Yhteensä kymmenelle henkilölle lähetettiin kalastuskysely koskien vuoden 2022 kalastusta. Lisäksi puhelimitse oltiin yhteydessä tiedustelualueella kalastavaan eläkkeellä olevaan kalastajaan.

2.2. Tulokset

Vastaus kalastuskyselyyn saatiin kaikilta kalastajilta, joille tiedustelu lähetettiin (vastausaktiivisuus 100 %). Vuonna 2022 Vuosaaren edustan merialueella kalasti neljä kaupallista kalastajaa, joista yksi oli 1-luokan kalastaja (kalastustoiminnan liikevaihdon keskiarvo viimeiseltä kolmelta vuodelta yli 10 000 euroa) ja loput kolme 2-luokan kalastajia. Edellä mainituista neljästä kalastajasta kahden kalastus keskittyi Vuosaaren sataman lähialueille. Kaksi muuta kalastajaa pyytävät suurimman osan saaliistaan muilta vesialueilta.

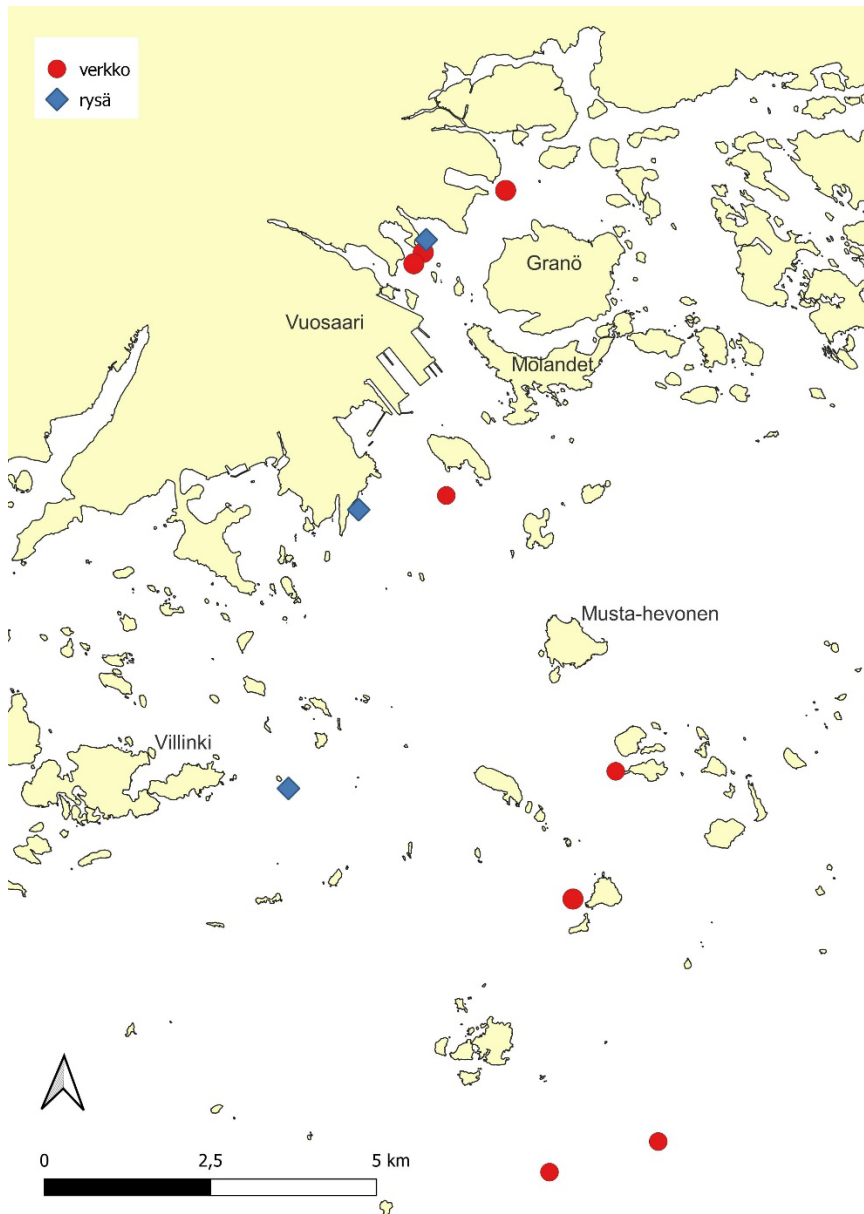
Kaupallisten kalastajien vastausaktiivisuus vaihteli kysymyskohtaisesti. Lisäksi osa kalastajista oli kalastanut myös muilla alueilla. Kalastajat ilmoittivat kokonaissaaliinsa, joten heidän Vuosaaren merialueelle sijoittuneita tarkkoja pyynti- ja saalistietoja ei pystytty erottamaan. Puhelimitse haastatellulta kalastajalta saatiin saalistiedot, mutta ei pyydysyksikkötietoja tai pyyntipaikkoja. Tämän takia pyydysyksikkötietoja ei ole esitetty.

2.2.1 Pyynti ja pyydykset

Tiedustelualueella harjoitettiin pääosin verkkokalastusta 50 mm verkoilla. Lisäksi kalastettiin rysillä ja silakkaverkoilla sekä jonkun verran lohi- ja taimenverkoilla.

Alueella kalastettiin ympäri vuoden. Verkkokalastus oli aktiivisinta talvella tammikuulta huhtikuulle. Rysäkalastusta harjoitettiin vastaavasti toukokuulta lokakuulle. Silakkaa pyydettiin sekä keväällä että syksyllä.

Verkkopaikkoja sijaitsi vuonna 2022 sekä rannikon tuntumassa Granönselällä että Vuosaaren meriväylän vaikutusalueella aina ulkosaaristoa myöten. Ulkosaariston verkkopaikoilta pyydettiin pääosin silakkaa sekä lohta ja taimenta. Rysäpaikat sijaitsivat aikaisempien vuosien tapaan Granönselällä ja Uutelassa. Vuonna 2022 rysällä pyydettiin myös Villinginluodon läheisyydessä (Kuva 1).



Kuva 1. Kaupallisten kalastajien pyyntipaikat Vuosaaren sataman ympäristössä vuonna 2022. Yksi kalastajista ei ilmoittanut pyyntipaikkojaan.

2.2.2 Saalis

Vuonna 2022 Vuosaaren edustan merialueelta ilmoitettiin saalista yhteensä noin 8 200 kg (Taulukko 1). Särkikalojen osuus saaliista oli noin 57 %. Silakkasaalis oli noin 600 kg, kuhasaalis noin 1 200 kg sekä siika- ja taimensaalis molemmat noin 400 kg (Taulukko 1). Lohta saatiin vain 156 kg. On hyvä huomioida, että osa ahven, hauki ja erityisesti kuhasaaliista on kalastettu tiedustelualueen ulkopuolella sijainneilta pyyntipaikoilta.

Taulukko 1. Vuosaaren edustan merialueen kaupallisten kalastajien ilmoittamat lajikohtaiset kuukausisaaliit (kg) vuonna 2022. Osa kalastajista ilmoitti vain vuosisaaliinsa. Osa kalastajien ilmoittamasta saaliista on saatu tiedustelualueen ulkopuolelta.

	kuukausi												yht	%osuus
	1	2	3	4	5	6	7	8	9	10	11	12		
ahven	16	1	6	89	33	0	0	1	0	0	0	0	346	4,2
hauki	42	50	90	3	5	0	0	0	0	0	0	0	340	4,1
kampela	0	0	0	0	0	0	0	0	0	0	0	0	0	0,0
kuha	239	301	111	3	28	3	10	79	92	2	0	16	1234	15,0
kuore	4	11	11	2	1	0	0	0	0	0	0	0	29	0,4
lahna	7	10	12	22	114	100	300	50	3200	800	5	0	4620	56,3
lohi	0	0	0	0	11	113	32	0	0	0	0	0	156	1,9
made	1	1	0	0	0	0	0	0	0	0	0	0	2	0,0
siika	30	41	16	21	11	3	0	0	70	110	73	0	425	5,2
silakka	0	0	0	0	80	0	0	0	0	30	35	0	645	7,9
särki	1	1	2	0	3	10	0	0	0	0	0	0	17	0,2
taimen	5	3	0	0	30	12	0	35	95	45	30	143	398	4,8
yhteensä	345	419	248	140	316	241	342	165	3457	987	143	159	8212	

2.2.3 Kaupallisten kalastajien huomioita

Yleisenä huomiona kaupalliset kalastajat kertoivat, että mahdollisuudet kaupallisen kalastuksen harjoittamiseen heikkenevät koko ajan. Tähän ovat syynä taantuneet kalakannat sekä hylkeet.

Kaupalliset kalastajat kommentoivat myös vesistörakennustöiden vaikutuksia. Erään kalastajan mukaan Vuosaaren sataman ja väylän vesistörakentamisen jälkeen vesi on ollut savista ja ravinnerikasta. Myös kalojen kerrottiin vähentyneen ja erityisesti kuhasaaliiden pienentyneen.

3. Vapaa-ajankalastus

3.1. Aineisto ja menetelmät

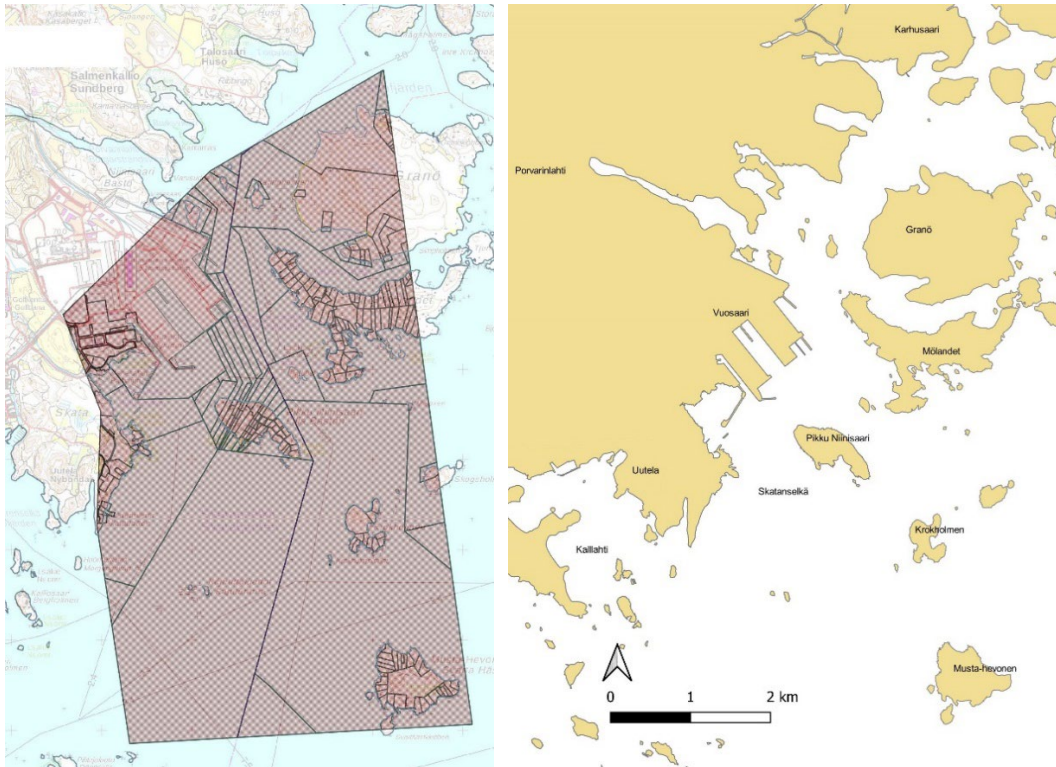
Vuosaaren alueen vapaa-ajankalastuskyselyitä on aikaisemmin (1997, 2003, 2006 ja 2008) toteutettu postittamalla tiedustelukaavake Mölandetin ympäristö- ja kalastusyhdistyksen jäsenille, alueen osakaskunnille sekä rantatonttien omistajille (Vatanen ym. 2012). Tiedustelu on lähetetty edellä mainittuina vuosina 155–209 ruokakunnalle.

Tietosuojalain (1050/2018) asettamien rajoitusten takia otantakehikkoa muutettiin vuotta 2019 koskevaa kyselyä varten ja samaa menetelmää on käytetty tässä selvityksessä (Vatanen & Haikonen 2020). Maanmittauslaitokselle toimitettiin henkilötietojen luovutuspyyntö koskien Vuosaaren sataman ja väylän ympäristössä sijaitsevien kiinteistöjen omistajia (Kuva 2). Kysely rajattiin koskemaan yksityishenkilöitä. Maanmittauslaitos toimitti kiinteistönomistajien yhteystiedot.

Ruokakuntaakohtainen vapaa-ajankalastuskysely koskien vuotta 2022 postitettiin 149 kiinteistön omistajalle. Kyselykaavake on esitetty Liitteessä 1. Kyselyyn

vastaamattomille postitettiin uusintakysely vajaan kuukauden kuluttua. Kyselyn tiedustelualueen rajaus on esitetty Kuvassa 2.

Kyselyyn vastaaminen tapahtui kirjeitse, mutta vastausaktiivisuuden kasvattamiseksi 'ei kalastaneille' tarjottiin lisäksi mahdollisuus vastata tekstiviestillä, soittamalla tai sähköpostilla.



Kuva 2. Vapaa-ajankalastuskyselyn otantakehikkoon kuuluvat kiinteistöt (vasemmalla) ja vapaa-ajankalastuskyselyn tiedustelualue (oikealla).

3.2. Tulokset

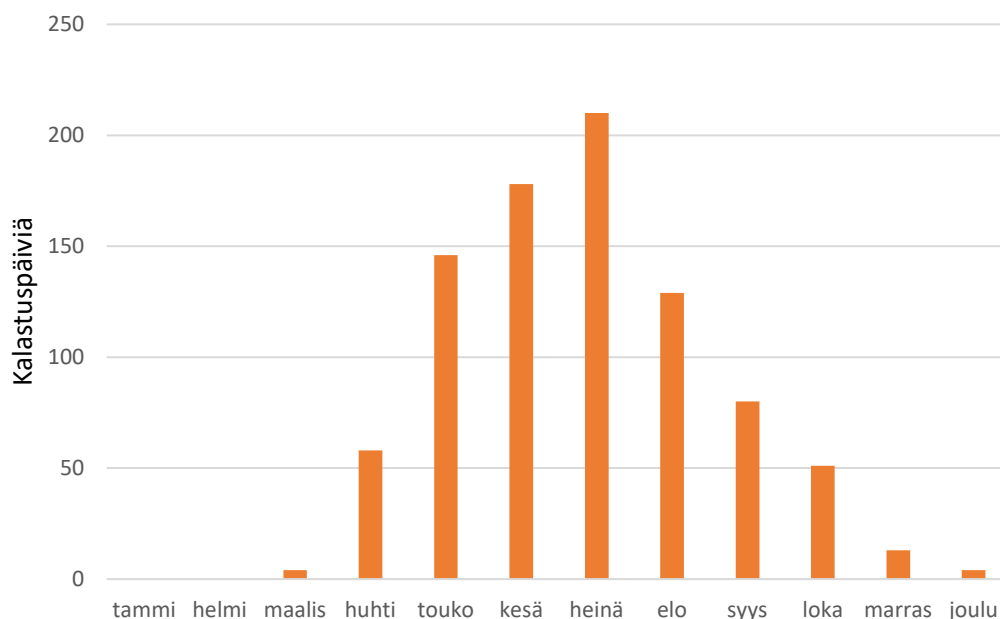
Kalastuskysely lähetettiin 149 ruokakunnalle, joiden omistamilla kiinteistöillä oli vesialueita tai ne rajoittuivat tiedustelualueen vesialueisiin. Kyselyyn vastasi 84 ruokakuntaa (vastausaktiivisuus 56 %). Yli puolet vastanneista (43 ruokakuntaa) ilmoitti kalastaneensa tiedustelualueella.

Eniten vastauksia, 63 kappaletta (75 % vastauksista), saatiin kyselylomakkeella. Lomakkeella vastanneiden ruokakunnissa oli keskimäärin 3,9 henkilöä, joista kalastukseen osallistui 1,9 henkilöä. Kalastaneista ruokakunnista 88 % oli saanut saalista.

Lomakkeella vastanneista, mutta ei kalastaneista, kaksi kolmesta oli aiemmin kalastanut tiedustelualueella ja loput eivät koskaan. Kalastamattomuudesta saatiin vastauksia myös sekä tekstiviestillä että sähköpostilla noin kymmenen kappaletta.

3.2.1 Kalastus

Vastanneet ruokakunnat ilmoittivat kalastaneensa tiedustelualueella 869 kalastuspäivää vuonna 2022, joka tekee noin 20 kalastuspäivää ruokakuntaa kohden. Vapaa-ajankalastusta harjoitettiin eniten toukokuun ja syyskuun välisenä aikana (Kuva 3). Talvikalastus tiedustelualueella oli hyvin vähäistä.



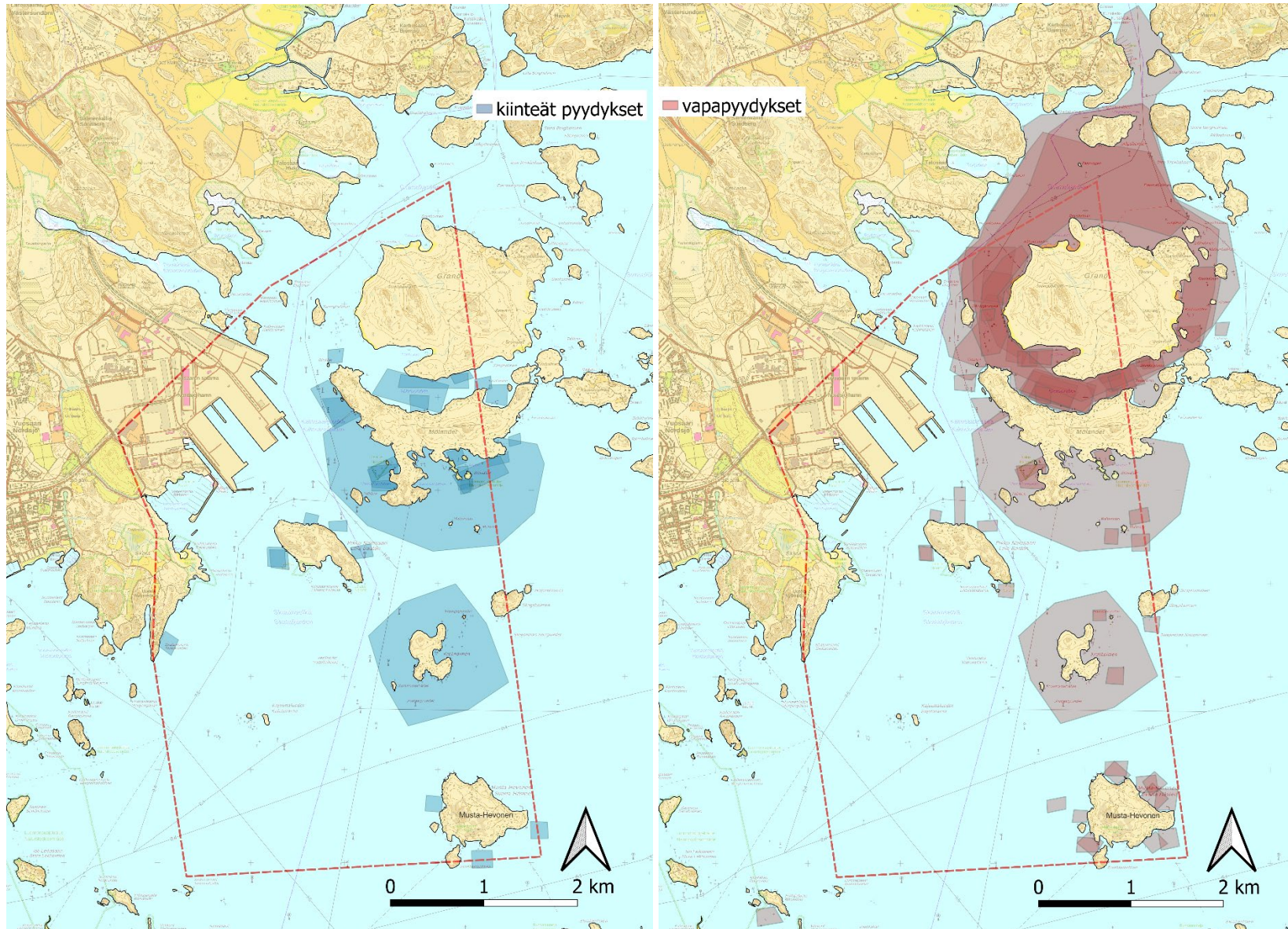
Kuva 3. Kalastuspäivien jakautuminen kuukausittain vuonna 2022.

Suosituin kalastusmuoto tiedustelualueella oli verkkokalastus, mutta myös heittovapakalastusta, onkimista ja katiskapyyntiä harjoitettiin yleisesti (Taulukko 2). Vähemmän käytettyjä pyyntimuotoja vastanneiden keskuudessa olivat vetouistelu, siikaonki, silakkaverkko, pitkäsiima ja pilkkivapa.

Kyselyyn vastanneiden vapaa-ajankalastus keskittyi pääasiassa Granön ja Mölandetin saarten ympäristöön. Yksittäisiä kiinteitä pyyntipaikkoja sekä vapapyyntipaikkoja oli pitkin väylää etenkin Musta-Hevososen alueella (Kuva 4).

Taulukko 2. Pyyntipäivien ja ilmoitettujen pyydysmäärien jakautuminen pyyntivälineittäin.

Pyydys	Pyyntipäiviä	Pyydysmäärä
Heittovapa	229	28
Vetouistelu	45	12
Onki	169	35
Siikaonki	33	7
Verkko	269	35
Silakkaverkko	20	2
Katiska	132	7
Pitkäsiima	5	1
Pilkkivapa	3	3



Kuva 4. Kalastuksen sijoittuminen tiedustelualueella vuonna 2022. Pyyntimenetelmät on jaettu kiinteisiin pyydyksiin (verkko, silakkaverkko ja katiska) sekä vapapyydyksiin (heittovapa, vetouistelu, onki, siikaonki ja pilkkivapa).

3.2.2 Saalis

Kalastajat ilmoittivat saalista yhteensä 1 378 kg. Kalastanutta ruokakuntaa kohden saalis vuonna 2022 oli 32 kg. Merkittävimmät saalislajit olivat lahna, särki ja ahven (Taulukko 3).

Suurin osa kalasaaliista saatiin passiivisilla pyydyksillä (88 %) (Taulukko 3). Aktiivisista pyydyksistä heittovavan osuus oli suurin (6 %), onkisaaliin jäädessä neljään prosenttiin. Virvelin merkitys pyyntivälineenä oli merkittävä etenkin petokalojen kuten hauen (67 %), taimenen (54 %) ja kuhan (39 %) kokonaissaaliin osalta.

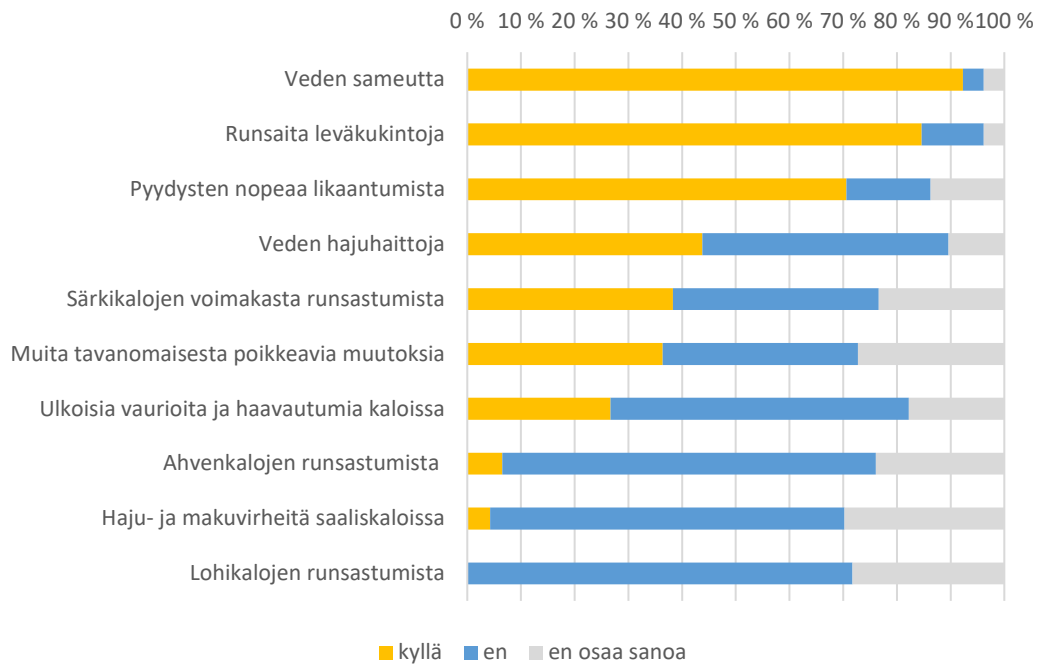
Lohikalojen (taimen, lohi, siika) osuus kokonaissaaliista oli 5 %. Näistä siikasaaliin määrä oli suurin 38 kilolla ja 55 % osuudella. Ainoat ilmoitetut kampelat saatiin verkoilla ja myös silakkaa pyydettiin lähinnä kiinteillä pyydyksillä.

Taulukko 3. Lajikohtaiset kalasaaliit (kg) pyyntimuodoittain vuonna 2022.

Pyydystyyppi	Ahven	Kuha	Hauki	Lahna	Särki	Taimen	Lohi	Siika	Silakka	Kampela	Suutari	Muu	Yhteensä	%
Heittovapa	27	2	42	1	1	15		1	<1				88	6
Vetouistelu		20	5										25	2
Onki	20			14	13	<1						3	50	4
Siikaonki								9					9	<1
Verkko	137	34	21	581	293	13	3	28	7	3	10	6	1136	82
Silakkaverkko	2				5				18			2	27	2
Katiska	16		2	4	12				1		5	1	40	3
Pitkäsiima	3												3	<1
Pilkkivapa	1												1	<1
Yhteensä	206	56	70	599	323	28	3	38	25	3	15	12	1378	
%	15	4	5	44	23	2	<1	3	2	<1	1	1		

3.2.3 Vastaajien havaintoja ja mielipiteitä

Kalastuskyselyssä tiedusteltiin vastaajien tekemiä havaintoja erilaisista ilmiöistä viimeisten kolmen vuoden ajalta. Vastaajamäärä vaihteli kysymyksittäin 45 ja 52 välillä ja lohikaloihin liittyvän kysymyksen kohdalla vastaajien määrä jäi 33:een. Eniten havaintoja ilmoitettiin veden sameudesta, runsaista leväkukinnoista sekä pyydysten nopeasta likaantumisesta (Kuva 5). Sen sijaan vastaajat eivät olleet tehneet havaintoja ahven- tai lohikalojen runsastumisesta. Havainnot saaliskalojen haju- ja makuvirheistä olivat myös vähäisiä.

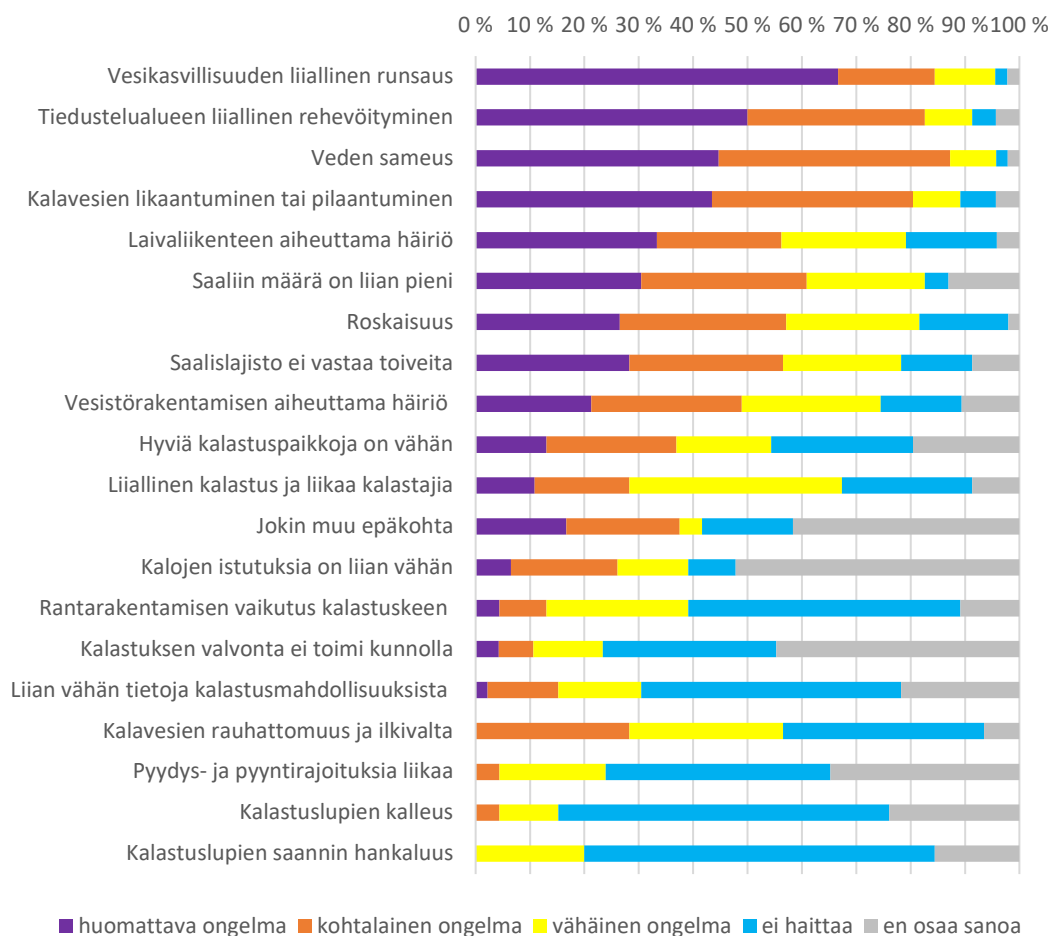


Kuva 5. Kalastajien tekemiä havaintoja viimeisten kolmen vuoden ajalta.

Mahdollisista tiedustelualueen kalastukseen liittyvistä ongelmista vakavimpina pidettiin mm. vesikasvillisuuden runsautta, rehevöitymistä, veden sameutta ja kalavesien pilaantumista. Vastaajien määrä oli 45–49 ja kysymykseen ”muu epäkohta” saatiin 24 vastausta.

Sataman ja väylän toimintaan liittyen laivaliikenteen aiheuttama häiriö koettiin hieman vesistö rakentamisesta aiheutuvaa häiriötä suuremmaksi (Kuva 6).

Puolestaan vähemmän ongelmalliseksi koettiin kalastuslupien saannin hankaluus, lupien kalleus sekä pyydys- ja pyyntirajoitusten määriä.



Kuva 6. Kalastajien havaitsemien ongelmien merkittävyys tiedustelualueella.

Tiedusteltaessa 'onko Vuosaaren sataman nykyisestä toiminnasta ja/tai alusliikenteestä väylällä aiheutunut merkittävää haittaa kalastukselle tai virkistyskäytölle' saatiin 39 vastausta.

Kolmasosa vastaajista koki sataman ja alusliikenteen karkottavan kaloja ja vaikuttavan haitallisesti kalansaaliisiin (Taulukko 4). Vastaajista 11 (30 %) arveli toiminnan vaikuttavan veden lisääntyneeseen sameuteen ja roskaisuuteen. Sataman ja liikenteen toiminta näkyi vastauksissa myös melu- sekä valohaittana (11 kpl, 30 %), joita havaittiin ympäri vuorokauden. Suurten rahtialusten tulon kuulee jo kaukaa ja rannan lähetyvillä ne aiheuttavat tärinää saarella. Kommentteja tuli lisäksi alusten peräaaltojen aiheuttamasta vedenkorkeuden vaihtelusta ja kahdessa tapauksessa myös rannan eroosiosta sekä levien ja kasvillisuuden runsastumisesta (Taulukko 4). Vain kuusi vastanneesta (16 %) ei ollut havainnut (tai ei osannut arvioida) satamatoiminnan tai alusliikenteen haittoja.

Vastaajat kuvasivat sataman ja väyläalueen toimintaa seuraavanlaisesti:

"Rahtialukset kulkevat välillä liian kovaa, mikä tyhjentää alueemme vedestä. Vene jää melkein kuivalle maalle."

"Absolut, Finnbo Cargo Eckerö Lines båt har massa oljud. Man hör den innan den syns, hela Lilla Bastö skakar när den kör förbi."

"Försämra fisket, mer slam, alger, grumla vattnet, skum i stranden."

Taulukko 4. Vuosaaren sataman nykyisen toiminnan ja/tai alusliikenteen aiheuttama merkittävä haitta (39 vastausta). Taulukossa on esitetty eri aihealueiden esiintyminen vastauksissa. Sama vastaaja on voinut mainita useammasta haitasta.

Aihe	kpl
Kalojen karkottuminen/kalasaaliiden pieneneminen	13
Veden sameus ja roskaisuus	11
Melun tai valon aiheuttama haitta	11
Ei häiriötä tai ei osaa sanoa	6
Alusten peräaallot, vedenkorkeuden vaihtelu, vilkas veneily	6
Levien/kasvillisuuden runsastuminen	3
Erosio	2

Kysymykseen ´arviosi Vuosaaren sataman ja väylän syventämisen vesistöiden vaikutuksesta kalastukselle tai virkistyskäytölle´ saatiin 43 vastausta (Taulukko 5). Vastanneista 11 (26 %) arvioi, ettei vesistö rakentaminen vaikuta heidän toimintaansa tai he eivät osanneet arvioida vaikutusta. Vesistöiden arveltiin vaikuttavan eniten kalojen karkottumiseen tai kalamäärien vähenemiseen (40 %). Melkein yhtä yleisesti arveltiin töiden vaikuttavan vedenlaadun heikkenemiseen ja roskaisuuteen, joka vaikuttaa negatiivisesti virkistyskäyttöön. Huolta herätti yhä suurempien laivojen aallot sekä räjäytysten aiheuttamat tärinät.

”Jos vielä väylää syvennetään räjäyttämällä se voi aiheuttaa saaren huviloiden sokkelien murtumia. Viimeksi kun väylän kalliota räjäytettiin niin talon sokkeliin tuli murtumia. Olimme paikalla räjäytyksen aikana, kun talo ja maa hypähtivät”.

”Kahteen kertaan tehdyt räjäytystyöt ja murskeen kuljetukset ovat vähentäneet ratkaisevasti kalamääriä. Samoin jatkuvat moottori- ja potkuriäänit. Särkiä ja lahnoja kyllä löytyy.”

”Kalasaaliit vähentyneet noin 50 %. Erityisesti kuhat ja lohikalat vähentyneet tilalle tullut pieniä lahnoja ja särkiä.”

Väylän syventämistä oli kommentoitu myös myönteisesti:

”Hyvä että syvennetään. Matalaa on.”

Taulukko 5. Arvio Vuosaaren sataman ja väylän syventämisen vesistöiden vaikutuksista kalastukselle ja virkistyskäytölle (43 vastausta). Taulukossa on esitetty eri aihealueiden esiintyminen vastauksissa. Sama vastaaja on voinut mainita useammasta vaikutuksesta.

Aihe	kpl
Kalojen karkottuminen/ kalasaaliiden pieneneminen	17
Veden saastuneisuus, sameus ja roskaisuus	14
Ei/vähäinen vaikutus tai ei osaa sanoa	11
Laivojen/veneilyn aiheuttama häiriö	5
Levät/pyydysten likaantuminen	5
Melu	3
Erosio	3
Räjähdyksen haitat	2
Vedenkorkeus	1

4. Yhteenveto

Kaupallinen kalastus

Vuosaaren edustan merialueella kalastaville kaupallisille kalastajille lähetettiin kalastuskysely. Kalastuskyselyn perusteella alueella kalastaa neljä kaupallista kalastajaa, joista yksi on 1-luokan kalastaja ja kolme 2-luokan kalastajia. Neljästä kalastajasta kahden pyynti keskittyy Vuosaaren sataman ja väylän läheisyyteen.

Vuosaaren edustan merialueella harjoitettiin verkkokalastusta pääosin 50 mm verkoilla. Lisäksi kalastettiin rysillä ja silakkaverkoilla sekä jonkun verran lohi- ja taimenverkoilla. Kalastusta harjoitettiin ympäri vuoden. Verkkokalastus oli aktiivisinta talvella tammikuulta huhtikuulle. Rysäkalastusta harjoitettiin vastaavasti toukokuulta lokakuulle. Silakkaa pyydettiin sekä keväällä että syksyllä verkoilla.

Verkkopaikkoja sijaitti vuonna 2022 sekä rannikon tuntumassa Granönselällä että Vuosaaren meriväylän vaikutusalueella aina ulkosaaristoa myöten. Lähimmät rysäpaikat sijaittivat aikaisempien vuosien tapaan Granönselällä ja Uutelassa.

Vuonna 2022 Vuosaaren edustan merialueelta ilmoitettiin saalista yhteensä noin 8 200 kg, josta särkikalojen osuus oli noin 57 %. Silakkasaalis oli noin 600 kg, siika- ja taimensaalis molemmat noin 400 kg sekä lohisaalis 156 kg. Kuhaa kaupalliset kalastajat ilmoittivat saaliiksi lähes 1 200 kg. On kuitenkin hyvä huomioida, että kuhasaaliista todennäköisesti suuri osa on kalastettu tiedustelualueen ulkopuolella sijainneilta pyyntipaikoilta.

Kalastajien mukaan mahdollisuudet kaupallisen kalastuksen harjoittamiseen heikkenevät koko ajan. Tähän ovat syynä heikentyneet kalakannat sekä hylkeet. Myös vesistö rakentamisen kerrottiin aiheuttavan häiriötä, karkottavan kaloja ja heikentävän veden laatua.

Vapaa-ajankalastus

Vapaa-ajankalastuskysely postitettiin 149 Vuosaaren sataman ja väylän läheisyydestä kiinteistöjä omistavalle ruokakunnalle. Yhteystiedot saatiin Maanmittauslaitokselta. Kysely toteutettiin kahden kontaktikerran kirjekyselynä, jossa ´ei vastanneille´ annettiin mahdollisuus vastata myös puhelimella, tekstiviestillä tai sähköpostilla. Kyselyyn vastasi 84 ruokakuntaa, joten vastausaktiivisuus oli 56 %.

Ruokakunnista 51 % (43 ruokakuntaa) ilmoitti kalastaneensa tiedustelualueella. Kalastaneista ruokakunnista 88 % oli saanut saalista. Ruokakunnissa oli keskimäärin 3,9 henkilöä, joista kalastukseen osallistui 1,9 henkilöä.

Vastanneet ruokakunnat ilmoittivat kalastaneensa 869 kalastuspäivää vuonna 2022, joka on noin 20 kalastuspäivää ruokakuntaa kohden. Vapaa-ajankalastusta harjoitettiin eniten toukokuun ja syyskuun välisenä aikana. Talvikalastus tiedustelualueella oli hyvin vähäistä.

Suosituin kalastusmuoto tiedustelualueella oli verkkokalastus, mutta runsaasti harjoitettiin myös vapakalastusta, onkimista ja katiskapyyntiä. Kyselyyn vastanneiden vapaa-ajankalastus keskittyi pääasiassa Granön ja Mölandetin saarten ympäristöön. Väylän varrella kalastettiin kiinteillä sekä vapapyydyksillä muidenkin saarten ympäristössä.

Kokonaissaalis kalastanutta ruokakuntaa kohden vuonna 2022 oli 32 kg. Merkittävimmät saalislajit olivat: lahna, särki ja ahven. Suurin osa kalasaalista saatiin passiivisilla pyydyksillä (88 %). Aktiivisista pyydyksistä heittovavan osuus oli suurin (6 %), onkisaaliin jäädessä neljään prosenttiin.

Vapaa-ajankalastajat kertoivat tehneensä viimeisen kolmen vuoden aikana havaintoja veden sameudesta, runsaista leväkukinnoista sekä pyydysten nopeasta likaantumisen. Sen sijaan ahven- tai lohikalojen runsastumista ei ollut havaittu.

Mahdollisista tiedustelualueen kalastukseen liittyvistä ongelmista vakavimpina pidettiin mm. vesikasvillisuuden runsautta, rehevöitymistä, veden sameutta ja kalavesien pilaantumista. Laivaliikenteen ja vesistö rakentamisen koki 75 % vastaajista jonkinasteiseksi häiriöksi.

Vastaajilta tiedusteltiin Vuosaaren sataman ja väylän nykyisen toiminnan vaikutusta kalastukseen tai virkistyskäyttöön. Vastanneista vain 16 % ei ollut havainnut (tai ei osannut arvioida) satamatoiminnan tai alusliikenteen aiheuttamia haittoja. Merkittävimmäksi haitaksi koettiin kalakantojen karkottuminen ja saaliiden pienentyminen. Muita useasti mainittuja haittoja olivat sataman melu ja valot sekä veden sameus ja roskaisuus. Vastauksissa mainittiin myös alusten peräaaltojen aiheuttamasta vedenkorkeuden vaihtelusta ja rannan eroosiosta.

Vastaajilta tiedusteltiin myös Vuosaaren sataman ja väylän syventämisen vesistöiden vaikutuksista kalastukselle tai virkistyskäytölle. Vastanneista 26 % arvioi, ettei vesistö rakentaminen vaikuta heidän toimintaansa tai he eivät osanneet arvioida vaikutusta. Isoimmaksi vaikutukseksi arvioitiin jälleen kalojen karkottuminen ja saaliiden pienentyminen. Muita arvioituja vaikutuksia olivat mm. veden samentuminen ja roskaantuminen, isompien laivojen ja veneilyn aiheuttama voimakkaampi eroosio ja melu, rehevöityminen ja räjähdysten haitat.

Edellinen vastaava kysely käsitteli kalastusta vuonna 2019. Verrattuna edelliseen kyselyyn oli vuonna 2022 kyselyssä vähemmän ruokakuntia (170/149) ja vastausaktiivisuus jäi myös hieman pienemmäksi (61/56 %).

Kalastavia ruokakuntia oli vuonna 2022 43 ja vuonna 2019 oli 48 kappaletta sekä kalastuspäiviä kolme enemmän ruokakuntaa kohden. Isoin ero oli ilmoitetuissa saalismäärissä, jotka olivat vuonna 2019 yhteensä melkein 3900 kg verrattuna viime vuoden 1378 kg. Erot selittyvät isoksi osaksi sillä, että hyvin suuria saalismääriä ilmoittaneita kalastajia oli vuotta 2019 koskevassa kyselyssä enemmän. Vuonna 2019 saalista tuli 81 kg ruokakuntaa kohden ja viime vuonna ruokakuntakohtainen saalis jäi 32 kilogrammaan. Lisäksi lahnojen osuus kokonaissaaliista oli noussut 10 % kun ahventen osuus puolestaan laski melkein 10 %.

Ympäristöhavaintojen ja mielipidekysymysten vastaukset olivat kyselyiden välillä hyvin samankaltaiset. Erot näkyivät avoimissa kysymyksissä 6 ja 7, jotka koskivat vesistöitä sekä sataman ja laivaliikenteen toimintaa. Näissä kalojen karkottuminen ja saaliiden pienentyminen nousi yleisimmäksi vastaukseksi vuonna 2022.

5. Kirjallisuus

Haikonen, A., Vatanen, S., Happonen L., Kervinen J., ja Ruuskanen, A. 2020. Vuosaaren sataman ja väylän syventämisen kalataloustarkkailu – Habitaattikartoitus. Luode Consulting Oy, raportti 20.9.2020. 12 s. + liitteet.

Helsingin Satama Oy ja Väylävirasto. 2020. Vuosaaren sataman vesiliikennealueen ja väylien syventäminen – Vesistö- ja kalataloustarkkailusuunnitelma. Raportin päivitetty versio 18.9.2020. 28 s.+ liitteet.

Lindfors, A., Meriläinen, T., Vatanen, S. ja Happonen, L. 2021. Vuosaaren meriväylän ja sataman syventämisen ympäristötarkkailut vuonna 2020. Luode Consulting Oy, raportti 19.4.2021. 72 s.

Vatanen, S. & Haikonen, A. 2020. Kalastus Vuosaaren sataman ja väylän ympäristössä vuonna 2019. Kala- ja vesijulkaisu nro 289. 15 s. + 2 liitettä.

Vatanen, S., Haikonen, A. & Piispanen, A. (toim.) 2012. Vuosaaren sataman rakentamisen aikaisen (2003–2008) vesistö- ja kalataloustarkkailun yhteenvetoraportti. Kala- ja vesimonisteita nro 57. 198 s. + 16 liitettä.

Liite 1.

KALASTUS VUOSAAREN MERIALUEELLA VUONNA 2022**FISKE PÅ NORDSJÖ HAVSOMRÅDE ÅR 2022**

1. Kalastiko ruokakuntanne Vuosaaren merialueella (ks oheinen kartta) vuonna 2022?
Fiskade ert matlag inom Nordsjö havsområde år 2022 (se bifogad karta).

Kyllä, ja sai saalista / *Ja, och fick fångst*

Kyllä, mutta ei saanut saalista / *Ja, men fick ingen fångst*

Ei, mutta on kalastanut aikaisempina vuosina. **Palauta kuitenkin kaavake /**
Nej, men har fiskat under tidigare år. Returnera dock blanketten.

Ei koskaan. Palauta kuitenkin kaavake / Aldrig. Returnera dock blanketten.

2. Vuonna 2022 ruokakuntaanne kuului _____ henkilöä, joista kalastukseen tiedustelualueella osallistui _____ henkilöä.

År 2022 hörde _____ personer till Ert matlag, av vilka _____ personer deltog i fisket inom Nordsjö havsområde

3. Oletteko havainneet viimeisen kolmen vuoden aikana tiedustelun alueella seuraavia ilmiöitä?
Har Ni under tre senaste år märkt följande fenomen inom Nordsjö område?

	kyllä <i>ja</i>	en <i>nej</i>	en osaa sanoa <i>vet inte</i>
1. Haju- ja makuvirheitä saaliskaloissa <i>Lukt- eller smakfel i fisken</i>	<input type="checkbox"/>	<input type="checkbox"/>	<input type="checkbox"/>
2. Ulkoisia vaurioita ja haavautumia kaloissa <i>Yttre skador eller sår på fisken</i>	<input type="checkbox"/>	<input type="checkbox"/>	<input type="checkbox"/>
3. Pyydysten nopeaa likaantumista <i>Snabb nedsmutsning av fångstredskap</i>	<input type="checkbox"/>	<input type="checkbox"/>	<input type="checkbox"/>
4. Ahvenkalojen voimakasta runsastumista <i>Stark ökning av abborrfisk</i>	<input type="checkbox"/>	<input type="checkbox"/>	<input type="checkbox"/>
5. Särkikalojen voimakasta runsastumista <i>Stark ökning av mörtfisk</i>	<input type="checkbox"/>	<input type="checkbox"/>	<input type="checkbox"/>
6. Siika-, taimen- tai lohisaaliiden runsastumista <i>Ökning av sik-, öring eller laxfångsterna</i>	<input type="checkbox"/>	<input type="checkbox"/>	<input type="checkbox"/>
7. Runsaita leväkukintoja <i>Rikliga algblomningar</i>	<input type="checkbox"/>	<input type="checkbox"/>	<input type="checkbox"/>
8. Veden sameutta <i>Grumligt vatten</i>	<input type="checkbox"/>	<input type="checkbox"/>	<input type="checkbox"/>
9. Veden hajuhaittoja <i>Luktolägenheter i vattnet</i>	<input type="checkbox"/>	<input type="checkbox"/>	<input type="checkbox"/>
10. Muita tavanomaisesta poikkeavia muutoksia <i>Övriga förändringar som avviker från det normala</i>	<input type="checkbox"/>	<input type="checkbox"/>	<input type="checkbox"/>

Mitä / vad? _____

8. Alla on listattu satunnaisessa järjestyksessä mahdollisia tiedustelualueen kalastukseen liittyviä ongelmia. Ympyröi mielestäsi parhaiten tilannetta kuvaava vaihtoehto.

Nedan uppräknas potentiella problem för fisket inom Nordsjö havsområde. Ringa in det alternativ Ni anser beskriver varje problem bäst. Alternativen är i slumpmässig ordning.

	ei haittaa <i>har ej stört</i>	vähäinen ongelma <i>litet problem</i>	kohtalainen ongelma <i>måttligt problem</i>	huomattava ongelma <i>märkbart problem</i>	en osaa sanoa <i>vet inte</i>
1. Kalastuslupien saannin hankaluus <i>Svårighet att få fiskestillstånd</i>	1	2	3	4	5
2. Kalavesien likaantuminen tai pilaantuminen <i>Nedsmutsning eller förorening av fiskevattnen</i>	1	2	3	4	5
3. Veden sameus <i>Grumlighet av vattnet</i>	1	2	3	4	5
4. Vesikasvillisuuden liiallinen runsaus <i>För riklig vattenväxtlighet</i>	1	2	3	4	5
5. Rantarakentamisesta johtuva kalastusmahdollisuuksien heikkeneminen <i>Försämrade fiskemöjligheter på grund av utbyggnad av stränderna</i>	1	2	3	4	5
6. Tietoja kalastusmahdollisuuksista on tarjolla liian vähän <i>Tillgången på uppgifter om fiskemöjligheterna är bristfälliga</i>	1	2	3	4	5
7. Liiallinen kalastus ja liikaa kalastajia <i>Överdrivet fiske och för många fiskare</i>	1	2	3	4	5
8. Kalavesien rauhattomuus ja ilkivalta <i>Oroliga fiskevattnen och skadegörelse</i>	1	2	3	4	5
9. Saalislajisto ei vastaa toiveita <i>Fångstarterna motsvarar ej önskemålen</i>	1	2	3	4	5
10. Saaliin määrä on liian pieni <i>Fångstmängderna är för små</i>	1	2	3	4	5
11. Vesistö rakentamisen aiheuttama häiriö <i>Störningar från vattenbyggnadsarbeten</i>	1	2	3	4	5
12. Hyviä kalastuspaikkoja on vähän <i>Brist på goda fångstställen</i>	1	2	3	4	5
13. Tiedustelualueen liiallinen rehevöityminen <i>Övergödning på området</i>	1	2	3	4	5
14. Kalastuslupien kalleus <i>Dyra fisketillstånd</i>	1	2	3	4	5
15. Kalojen istutuksia on liian vähän <i>För litet utplantering av fisk</i>	1	2	3	4	5
16. Laivaliikenteen aiheuttama häiriö <i>Störningar förorsakade av båttrafik</i>	1	2	3	4	5
17. Kalastuksen valvonta ei toimi kunnolla <i>Fiskeövervakningen fungerar ej tillfredställande</i>	1	2	3	4	5
18. Pyydys- ja pyyntirajoituksia liikaa <i>För mycket redskaps- och fångstbegränsningar</i>	1	2	3	4	5
19. Roskaisuus <i>Nedskräpning</i>	1	2	3	4	5
20. Jokin muu epäkohta <i>Något annat</i>	1	2	3	4	5

Mikä/ Vad?

KIITOS VASTAUKSESTASI! TACK FÖR DITT SVAR!!